

# Politique de Contrôle Interne de Covéa Finance

## 1. Définition du Contrôle Interne AMF

Le contrôle interne est un dispositif défini et mis en œuvre par les dirigeants responsables et les personnels des sociétés, qui vise à assurer :

- la conformité aux lois et règlements auxquels la société est soumise ;
- l'application des instructions et des orientations fixées par la Direction Générale et communiquées aux collaborateurs ;
- le bon fonctionnement des processus internes de la société, notamment ceux concourant à la sauvegarde de ses actifs (corporels ou incorporels comme le savoir-faire ou la réputation) ;
- la fiabilité des informations émises, notamment financières, à travers entre autres la séparation des tâches, l'identification de l'origine de l'information, la conformité aux principes comptables et de gestion financière, etc... ;

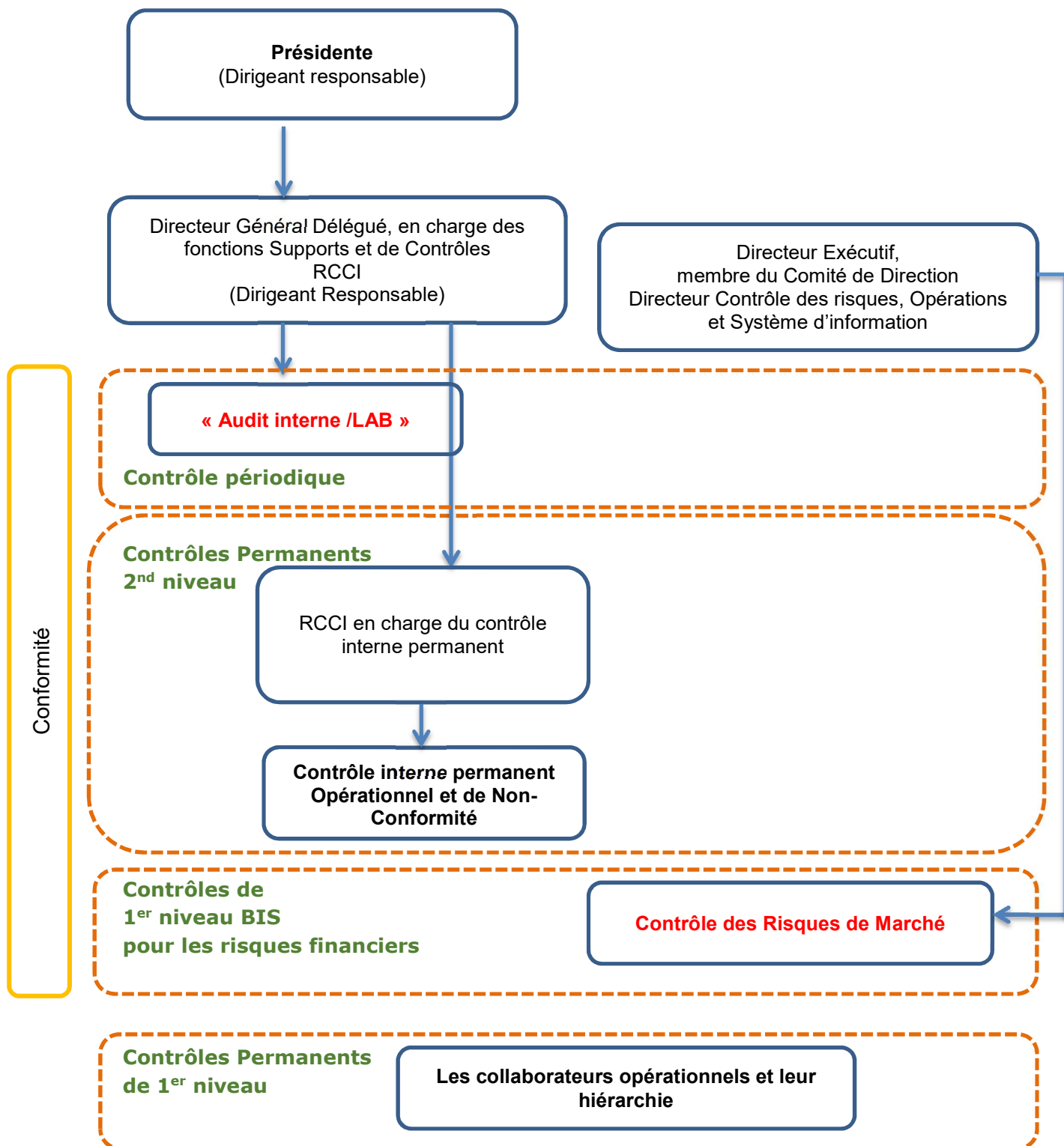
Et d'une façon générale, contribue à la maîtrise de ses activités, à l'efficacité de ses opérations et à l'utilisation efficiente de ses ressources.

Toutefois, le contrôle interne ne peut fournir une garantie absolue que les objectifs de la société seront atteints.

Source : *Cadre de référence sur les dispositifs de gestion des risques et de contrôle interne juillet 2010*

## 2. L'organisation du dispositif de Contrôle Interne Permanent chez Covéa Finance

L'organisation du dispositif de contrôle au sein de Covéa Finance, conformément à l'instruction AMF 2014-06.



Dans ce cadre, le dispositif de contrôle interne a pour principaux objectifs de :

- a. contrôler et assurer la maîtrise des risques opérationnels, détecter tout risque de non-conformité aux obligations professionnelles applicables aux prestataires de services d'investissement ;
- b. d'établir toute mesure pour minimiser les conséquences attachées au non-respect par le prestataire de ses obligations professionnelles ;
- c. veiller au respect des politiques et des procédures définies ;
- d. s'assurer du respect des stratégies de gestions et de la cohérence des décisions d'investissement et désinvestissement précisées lors des comités de gestion ;
- e. piloter la cartographie de l'ensemble des risques (non-conformité et risques opérationnels) de la société de gestion partagée avec les lignes métier, en en qualifiant les risques (Probabilité d'occurrence, évaluation de l'impact) ;
- f. assurer l'amélioration continue des procédures recommandations, actions de correction, suivi de la mise en œuvre ;
- g. contrôle de la déontologie des collaborateurs et des situations de conflits d'intérêts

Le Règlement de Déontologie de l'Association Française de la Gestion (AFG) de septembre 2021, Le guide de Gouvernance des Sociétés de Gestion (l'AFG) en Janvier 2017 et Règlement Général de l'Autorité des Marchés Financiers (AMF), Articles 318-49 à 318-57, 321-30, 321-31, 321-33, 321-35, 321-36 et les articles 321-83 à 321-92, imposent à Covéa Finance, en tant que société de gestion agréée par l'AMF, une Fonction de Conformité en charge du conseil et de l'assistance à la mise en œuvre des obligations légales et réglementaires et d'une Fonction de Contrôle Interne en charge du contrôle permanent de deuxième niveau qui couvre l'ensemble des activités et des acteurs de la société de gestion, en intégrant des missions de veille métier, de conseil, de formation et de contrôle de la conformité des opérations réalisées (respect des contraintes réglementaire, des procédures, de contraintes déontologiques, gestion des conflits d'intérêts).

Ce dispositif de Contrôle Interne s'appuie sur des systèmes de contrôle intégrés aux processus opérationnels et fonctionnels.

### **3. Les acteurs du Contrôle Interne**

Le contrôle interne est l'affaire de tous, des organes de gouvernance à l'ensemble des collaborateurs de la société.

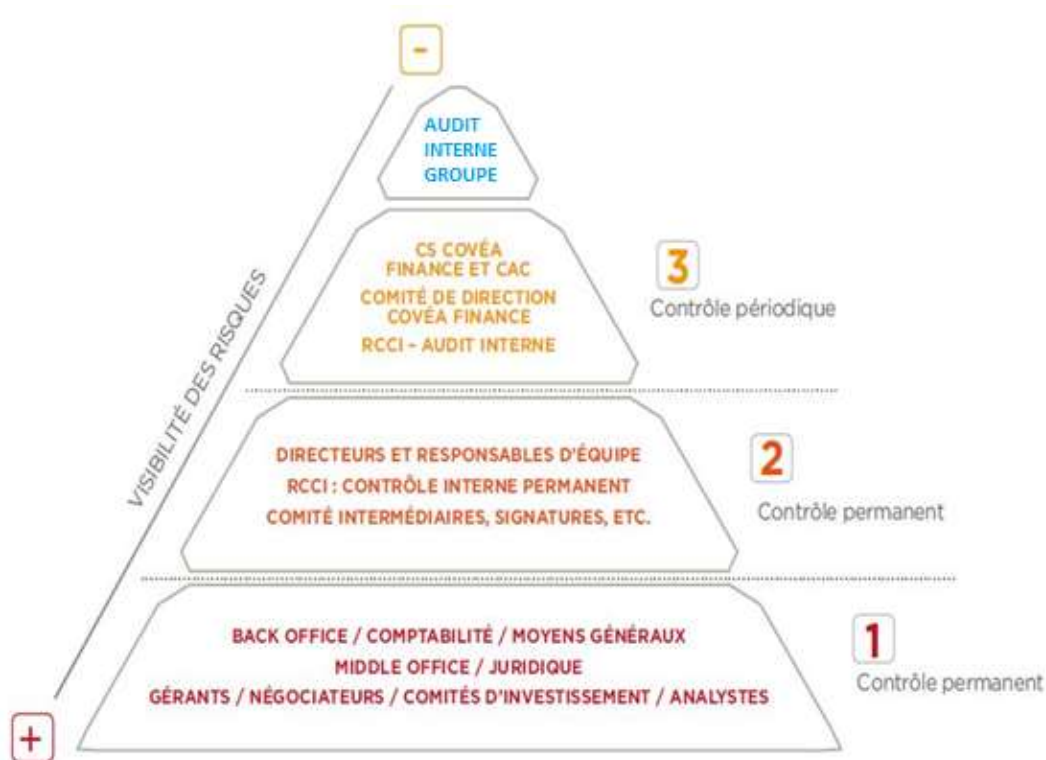
Pour ce faire, chaque collaborateur concerné doit avoir la connaissance et l'information nécessaire pour établir, faire fonctionner et surveiller le dispositif de contrôle interne, au regard des objectifs qui lui ont été assignés.

A cette fin, l'ensemble des équipes de gestion et la majorité des autres collaborateurs de Covea Finance sont détenteur de la certification de l'AMF.

C'est aussi le cas des responsables opérationnels et des contrôleurs internes qui doivent jouer un rôle important de pilotage, d'information et de contrôle.

Ces acteurs interviennent à 3 niveaux différents :

- 2 niveaux de contrôle interne permanent et
- un niveau de contrôle interne périodique (dit « 3<sup>ème</sup> niveau », ou Audit interne).



#### 4. Les acteurs du Contrôle Interne Permanent

On distingue deux niveaux de contrôle interne permanent :

A un 1<sup>er</sup> (premier) niveau, les contrôles consistent en une surveillance permanente et opérationnelle effectuée dans le cadre du traitement des opérations. Ils portent sur le traitement et la gestion des opérations en cours de journée et sur la bonne fin des opérations et leur correcte intégration quotidienne dans les systèmes de tenue de position, comptables et de synthèses.

Il est donc nécessaire de maintenir à jour les politiques et procédures afférentes à chaque service, sachant que la fonction contrôle interne ne rédige aucune procédure ni politique couvrant des activités opérationnelles.

Ces contrôles de 1<sup>er</sup> niveau sont réalisés par chaque collaborateur dans le cadre naturel de ses activités quotidiennes, aussi bien en front office que par le middle office, le back office, les autres fonctions supports ou les sous-traitants de Covéa Finance. Ces contrôles doivent être formalisés. Sans formalisation de ces contrôles, ils ne peuvent être considérés comme effectués.

A un 2<sup>ème</sup> (deuxième) niveau, les contrôles dits « permanent » sont réalisés a posteriori, à fréquence prédéfinie ou aléatoire, par des entités non impliquées opérationnellement : les différents responsables opérationnels dans le cadre naturel de leurs fonctions et l'équipe de Contrôleurs Internes de Covéa Finance dédiée à ces contrôles

Ces contrôles de 2<sup>ème</sup> niveau sont des contrôles de fond et de forme permettant de valider l'efficacité des contrôles de 1<sup>er</sup> niveau, la conformité du processus et des modalités de traitement relatives à une opération ou à un dossier, et de suivre de façon spécifique les différents risques opérationnels qui s'y rattachent.

Ces contrôles permanents de 2<sup>ème</sup> niveau portent plus précisément sur :

- La conformité des opérations réalisées par la société, de son organisation et de ses procédures internes aux :
  - Obligations et réglementations professionnelles (AFG, AMF, Code Monétaire et Financier, etc.) en intégrant les avis formulés par la fonction conformité ;
  - Engagements contractuels liés aux activités de gestion pour compte de Tiers et aux contraintes d'investissement définies les prospectus des OPC
  - Décisions prises par les Dirigeants de la société.
- La maîtrise des risques opérationnels et de Fraude ;
- La sécurité et la validation des opérations réalisées ;
- Le respect des autres diligences liées à la surveillance des risques associés aux opérations ;
- La déontologie, dont les conflits d'intérêts et les risques de corruption, cf politique de prévention et de gestion des conflits d'intérêts.

Les missions du contrôle de 3<sup>ème</sup> niveau (dits « Contrôles Périodiques ») sont assurés par des acteurs indépendants et définies dans la Politique d'Audit Interne.

## **5. Déroulement des missions et le pilotage de l'amélioration continue**

En préambule, le RCCI, ainsi que les membres du Contrôle Interne, disposent des moyens suffisants à l'exercice de leurs missions et des accès à toutes les informations nécessaires tels que les outils et les applicatifs utilisés par la Société dans le cadre de son activité, pour l'exercice de leurs missions, (cf Principe n°8 issu du guide de Gouvernance des Sociétés de Gestion publié par l'AFG en Janvier 2017. Le contenu de ce guide de Gouvernance des Sociétés de Gestion s'applique à l'ensemble des sociétés de gestion françaises).

### **5.1 Déroulement des missions de Contrôle Interne de 2<sup>ème</sup> niveau**

La Fonction Contrôle Interne réalise en toute autonomie ses travaux de contrôle selon les fréquences établies dans son plan d'action annuel et sa grille de contrôle, présentés en Comité de Direction.

Chacun de ses contrôles est formalisé et documenté avec une fiche de synthèse détaillée. L'ensemble est tenu à la disposition de l'AMF, des commissaires aux comptes, de l'Audit Interne et de l'Audit Groupe Covéa.

Le plan de contrôle et la cartographie globale des risques sont amendés selon les conclusions de l'audit interne, de l'audit groupe, de la conformité et du contre des risques de marché.

Toutes les pièces ayant servis aux contrôles sont archivées dans le répertoire du contrôle interne permanent. Les constats effectués reposent sur la charge de :

- Vérifier la conformité des opérations réalisées avec le dossier d'agrément de la société,

- Vérifier que les procédures existantes (modélisées avec le logiciel Méga) sont mise à la disposition du personnel, qu'elles sont tenues à jour et qu'elles décrivent pour chaque opération réalisée :
  - les modalités d'enregistrement, de traitement et de restitution des informations,
  - les domaines de responsabilités de chaque acteur,
  - les procédures et tâches de contrôle de 1er niveau.
- S'assurer que les salariés agissent dans leur quotidien en appliquant les procédures mises en place par la Société de Gestion en vue d'agir conformément à la réglementation des marchés financiers en vigueur,
- Mettre en œuvre et rendre opérationnels les systèmes internes de contrôle,
- Mettre en œuvre le système d'assistance et d'approbation préalable lors de la mise en place de nouveaux produits ou nouveaux services.

En cas d'anomalie constatée lors d'un des contrôles, le contrôle interne avertit par email les opérationnels concernés ainsi que leur hiérarchie en préconisant des actions correctives afin que celle-ci puissent être mises en œuvre immédiatement. Le contrôle interne cesse ses demandes dès lors que l'anomalie est résolue.

Si l'anomalie persiste, le Contrôle Interne escalade ses alertes directement auprès des Dirigeants Responsables.

Tous les trimestres, une synthèse des anomalies constatées et des actions engagées est adressée aux membres du Comité de Direction de Covéa Finance. Dans ce rapport d'activité figure des éléments sur le suivi des recommandations, des éléments quantitatifs et qualitatifs sur les constats réalisés au cours du trimestre. Cette synthèse est tenue à la disposition de l'Audit Groupe Covéa, de l'AMF et des Commissaires aux Comptes.

Les équipes de contrôle internes assurent aussi la mise à jour du dispositif de contrôle interne en réalisant sur le terrain, auprès des opérationnels des missions de test des processus et des points de contrôle existant. Ces interventions ne donnent pas lieu à un rapport d'audit mais à des préconisations en terme d'évolutions sur les contrôles de 1<sup>er</sup> et/ou de 2<sup>ème</sup> niveau, débattus avec les opérationnels eux-mêmes et leur hiérarchie directe. A l'issue de ses travaux, si nécessaire, le RCCI adaptera ses outils et sa grille de contrôle interne de 2<sup>ème</sup> niveau et mettra à jour son plan d'action annuel.

## **5.2 Déroulement des missions du RCCI en charge de la Fonction de Contrôle Interne**

Conformément à la réglementation, la Fonction Contrôle Interne a aussi une mission de conseil, de formation et de veille réglementaire au bénéfice des dirigeants et des salariés en vue du respect de la réglementation applicable et des procédures internes. Cette mission vient compléter les missions de la Fonction Conformité dans ce domaine.

Dans ce cadre toute modification d'une procédures existantes ou demande de dérogation à une procédure doit faire l'objet d'un avis formel (généralement par email) et préalable de la part des équipes du contrôle Interne, sous la responsabilité d'un des RCCI.

De même, dans le cadre de la modification de produits ou services existants ou de la mise en place de nouveaux produits ou services, le RCCI est sollicité pour émettre un avis écrit (généralement par email).

## 6. Le plan de Contrôle Interne

Le détail des missions de la Fonction Contrôle Interne est formalisé au sein d'un Plan d'Action Annuel du Contrôle Interne, validé par le Comité de Direction.

Le RCCI définit un plan de contrôle interne annuel dans le respect des orientations données au sein de Covéa Finance et au sein du groupe Covéa.

Ce plan intègre aussi les demandes spécifiques émises par l'AMF.

Ce plan est ensuite débattu puis validé en Comité de Direction. Il peut être enrichi en cours d'année et fait l'objet d'une révision minimale annuelle.

Ce plan est adressé à chaque membre du Comité de Direction de Covéa Finance, à l'audit interne de Covéa Finance et la Direction de Audit Interne du Groupe Covéa. Il est tenu à la disposition des membres du Conseil de Surveillance de Covéa Finance, des commissaires aux comptes et de l'AMF.

### **La construction du plan de contrôle interne repose sur :**

- Le recensement de l'ensemble des points de contrôle de 1<sup>er</sup> et 2<sup>ème</sup> niveau concernant tant la société de gestion que les OPCVM et les mandats et d'en prévoir la fréquence au regard des risques potentiels,
- La prise en compte des changements touchants aux processus, activités ou périmètre juridique de la société ayant un impact sur les points de contrôle de 1<sup>er</sup> et 2<sup>ème</sup> niveau,
- L'analyse des évolutions réglementaires impactant le dispositif de contrôle interne,
- Les éventuelles observations émises par les Commissaires aux Comptes des OPCVM, des mandants ou de la société de gestion,
- Les demandes des Dirigeants Responsables de Covéa Finance,
- Les remarques des synthèses des travaux de l'Audit Interne de Covéa Finance et du Comité des Risques (animé par le Contrôle des Risques de Covéa Finance),
- L'examen des conclusions des contrôles ou enquêtes réalisés par les autorités de tutelle de Covéa Finance,
- L'examen des travaux de l'Audit Interne Groupe ou du Contrôle Interne Groupe,
- L'expertise des équipes de contrôle interne ou d'audit interne,
- Les évolutions réglementaires basées sur les travaux de la Fonction Conformité, ainsi que la veille du Contrôle Interne,
- Les évolutions organisationnelles de la Société, ainsi que ceux du système d'information.

Le plan de contrôle interne doit permettre d'effectuer au moins une fois l'an chacun des points de contrôle de 2<sup>ème</sup> niveau recensés et de s'assurer que le fonctionnement des services et l'encadrement des principaux risques étaient bien traduits par des contrôles de 1<sup>er</sup> niveau pertinents.

Mise à jour à Paris le 14 Décembre 2021